

Rapport européen 2021

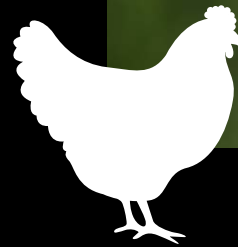


Table des matières

Préface

01 Introduction p.3

02 Actualités scientifiques p.6

03 Avancées récentes dans le secteur agroalimentaire p.13

04 Reporting pour les engagements sur le poulet de chair p.17

Méthode p.18

Exemples de bonnes pratiques de reporting p.21

05 ChickenTrack 2022 : à quoi s'attendre p.22

06 Perspectives pour l'avenir p.27

Préface

.....

Les poulets de chair sont des êtres sensibles, capables de ressentir toute une palette d'émotions : la peur et la douleur, mais aussi le plaisir, la joie et l'excitation. Si on leur en donne la possibilité, ils développent des relations sociales complexes, et sont motivés pour exprimer de nombreux comportements naturels. Les problèmes de bien-être animal associés à l'élevage standard intensif de poulets de chair sont bien documentés aujourd'hui. Les principaux enjeux se concentrent autour des impacts négatifs de la sélection pour une productivité maximale (croissance rapide, ratio filet optimisé et indice de consommation réduit), mais aussi de la densité d'élevage élevée, de l'absence d'enrichissement et de méthodes d'abattage inadaptées.



C'est la raison pour laquelle depuis quatre ans, plus de 270 entreprises de l'Union Européenne et du Royaume-Uni se sont engagées dans le **Better Chicken Commitment** (BCC), reconnaissant ainsi leur responsabilité dans l'amélioration du bien-être des poulets de chair, en agissant sur les modes d'élevage et d'abattage des poulets.

Cette démarche représente le plus grand changement potentiel en matière de bien-être des poulets de chair depuis plus d'une décennie, nécessitant un changement de système à grande échelle et à un rythme soutenu. Un tel changement s'accompagne inévitablement de défis, tels que l'acceptabilité par les consommateurs, l'éventuel manque de disponibilité des produits, les surcoûts associés ou encore l'impact sur les aspects environnementaux. Le déploiement progressif et la montée en puissance de la démarche seront essentiels pour identifier plus facilement des solutions d'approvisionnement et atténuer certains des impacts liés à un mode de production plus respectueux du bien-être animal.



Pour réussir cette transition, il faut que toutes les parties concernées fassent preuve d'ingéniosité et d'ouverture et coopèrent afin de co-construire et déployer les solutions nécessaires tout au long de la chaîne d'approvisionnement. Les entreprises de l'agroalimentaire et les producteurs doivent élaborer leurs propres feuilles de route pour la mise en œuvre effective des critères du BCC, mais une action coordonnée au niveau de la filière ainsi que le soutien d'un large éventail d'autres parties prenantes, telles que les certifications, les ONG, les investisseurs et les consommateurs, seront également nécessaires pour contribuer à développer l'offre et générer la demande en produits répondant aux critères du BCC.

Le nombre croissant d'engagements dans les différents secteurs de l'agroalimentaire est un premier pas positif et crucial pour faire des critères du BCC les standards de demain, mais le temps presse et il reste beaucoup à faire pour respecter l'échéance de 2026. Les troupes parentaux doivent être constitués et agrandis, des contrats doivent être signés, les offres de produits doivent être modifiées et le consommateur doit être impliqué.

Il est essentiel que les entreprises concrétisent leurs plans pour la mise en œuvre du BCC et commencent à rendre compte de leurs progrès d'une année sur l'autre. Ce premier rapport ChickenTrack européen fait le point sur les progrès réalisés au cours de l'année écoulée et propose un cadre de reporting que les entreprises peuvent adopter. Ce rapport préliminaire présente également quelques exemples de bonnes pratiques existantes en matière de reporting, ainsi qu'un aperçu de la manière dont CIWF commencera à suivre ces progrès en 2022 dans la deuxième édition européenne de ChickenTrack.



Je suis optimiste et enthousiaste quant à l'amélioration à venir du bien-être des poulets de chair et, tout comme le reste de l'équipe agroalimentaire de CIWF, je reste déterminée à faciliter cette transition. Une véritable évolution du marché vers de nouveaux standards de bien-être animal pour les poulets de chair est possible si nous y travaillons tous ensemble dès à présent.



Dr Tracey Jones

**Directrice du Programme Agroalimentaire,
CIWF**

01 Introduction



Introduction

Depuis le lancement de la démarche il y a quatre ans, plus de 270 entreprises de tous les secteurs se sont engagées dans le Better Chicken Commitment.

Le **Better Chicken Commitment** (BCC)¹ développé en 2017, est une demande harmonisée à destination des entreprises de l'agroalimentaire, portée par plus de 30 ONG de protection animale en Europe. Le BCC engage ses signataires à introduire des normes de bien-être plus élevées pour leurs approvisionnements en poulet d'ici à 2026.

En signant, les entreprises s'engagent à fournir aux poulets plus d'espace pour vivre, de la lumière naturelle et des enrichissements, à garantir l'utilisation de souches à croissance plus lente dont l'intérêt pour le bien-être animal a été démontré, ainsi qu'un abattage sans accrochage inversé vivant. L'ensemble de ces critères doit par ailleurs être confirmé par des audits externes. Ces critères sont basés sur la recherche scientifique et les dernières publications en matière de bien-être animal. Ces engagements permettront d'améliorer les conditions d'élevage et d'abattage de centaines de millions d'animaux chaque année.

En Europe, **plus de 270 entreprises** de différents secteurs se sont engagées dans le BCC, y compris des acteurs clés comme KFC, Subway, et Domino's Pizza Entreprise ; Unilever, Nestlé, et Danone ; Elior, Sodexo, ainsi que Compass ; M&S, Waitrose et quasiment tous les distributeurs français.

Pour stimuler la production et la mise en place des troupeaux de parentaux dans les élevages reproducteurs, un nombre suffisant d'entreprises de l'aval engagées dans la démarche est nécessaire. Les engagements publics sont un signal clé du changement initié, mais ils doivent être suivis d'une mise en œuvre effective de cette transition. CIWF a travaillé étroitement avec la plupart des grandes entreprises engagées dans le BCC, et des centaines de millions de poulets vont bénéficier de ces engagements. Une démarche similaire existe aux Etats-Unis depuis 2016, et plus de **200 entreprises** nord-américaines ont déjà rejoint le BCC.



Les engagements publics sont un premier pas important pour toutes les entreprises, cependant il est essentiel de développer dès que possible une feuille de route pour la mise en œuvre de ce changement et de travailler avec toutes les parties prenantes (internes et externes) impliquées dans la chaîne d'approvisionnement.

CIWF accompagne les entreprises tout au long de cette démarche, de la prise d'engagement jusqu'à la commercialisation de produits répondant aux critères du BCC. Contactez dès maintenant notre équipe agroalimentaire pour en savoir plus sur le guide

Elaboration d'une feuille de route pour la mise en œuvre effective des engagements du Better Chicken Commitment développé par CIWF afin d'apporter soutien et conseils pour :

- Construire un argumentaire avec les parties prenantes internes et externes
- Cartographier les approvisionnements
- Développer des solutions d'approvisionnement
- Obtenir l'adhésion des consommateurs grâce au marketing et à la communication

Malgré les perturbations causées par la pandémie de Covid-19, les entreprises restent déterminées à faire du BCC un succès et les nouveaux engagements ont continué à se multiplier. Les principales actualités de 2021 sont résumées dans la section suivante.



Critères du Better Chicken Commitment

D'ici à 2026, les signataires s'engagent sur les critères suivants pour 100% du poulet frais, surgelé et transformé dans leurs approvisionnements :

- Respecter toutes les lois et réglementations de l'Union Européenne en matière de bien-être animal, quel que soit le pays de production.
- Mettre en œuvre une densité d'élevage maximale de 30kg/m². Le détassage est découragé. Si pratiqué, il est limité à un détassage par lot.
- Recourir à des races dont l'intérêt pour le bien-être animal a été démontré : soit les races Hubbard Redbro (ne convient pas pour l'élevage plein air), Hubbard Norfolk Black, JA757, JACY57, 787, 957 ou 987, Rambler Ranger, Ranger Classic et Ranger Gold, soit d'autres races qui répondent aux critères du protocole d'évaluation du bien-être des poulets de la RSPCA.
- Respecter des normes plus élevées en ce qui concerne l'environnement des poulets, dont :
 - de la lumière naturelle, complétée si nécessaire pour atteindre au moins 50 lux d'intensité lumineuse.
 - au moins deux mètres de perchoirs utilisables et deux substrats à picorer pour 1000 oiseaux.
 - concernant la qualité de l'air, respect des normes maximales définies à l'Annexe 2.3 de la directive européenne portant sur les poulets de chair, indépendamment de la densité d'élevage.
 - aucune cage ou système multi-étages.
- Adopter l'étourdissement par atmosphère contrôlée (utilisation de gaz inertes ou de systèmes multiphasés), ou une autre technique d'électronarcose efficace n'impliquant pas un accrochage des poulets vivants.
- Garantir le respect des exigences ci-dessus par une procédure d'audits indépendants et la publication d'un reporting annuel d'avancement.

¹ Egalement appelé le European Chicken Commitment (ECC). Les deux noms font référence à la même initiative et au même ensemble de critères. Le nom "Better Chicken Commitment" fait généralement référence à des engagements pris au niveau national, tandis que le nom "European Chicken Commitment" est plus couramment utilisé pour des engagements à l'échelle d'une région ou de plusieurs pays. Pour plus de facilité, nous avons choisi d'utiliser « Better Chicken Commitment » tout au long de ce rapport et de préciser le périmètre géographique de l'engagement quand nécessaire.

Actualités scientifiques



Actualités scientifiques

Deux publications scientifiques ont démontré l'importance du changement de souche pour garantir une bonne qualité de vie et un bien-être positif des poulets de chair.

Dixon, 2020 : « Rien ne sert de courir, il faut partir à point² »

Essais en lots expérimentaux : 8.5 poulets/m²; la souche JA757 a été comparée à trois souches à croissance rapide typiques (Ross 308, Cobb 500 and Hubbard Flex – toutes anonymisées dans les résultats de l'étude)

Résultats :

- Les souches à croissance rapide ont une plus grande productivité, de moins bons résultats sur les indicateurs de bien-être animal et une qualité de viande dégradée.
- La souche JA757 est moins productive, les oiseaux sont plus actifs et présentent de meilleurs résultats sur les indicateurs de bien-être animal, ainsi qu'une meilleure qualité de viande.

- Les oiseaux à croissance plus lente :
 - présentaient une meilleure motricité que les oiseaux à croissance rapide, 90% des poulets JA757 avaient des scores de motricité acceptables (entre 0 et 2), alors que seulement 63-73% des souches à croissance rapide atteignaient les mêmes résultats (figure 1).
 - ont passé significativement moins de temps à se nourrir, à boire et à rester assis, et plus de temps à chercher de la nourriture, à prendre des bains de poussière et à se percher que les oiseaux à croissance rapide (figure 2).
- Après le jour 9, les oiseaux des souches à croissance rapide ont passé moins de temps debout, à marcher et à nettoyer leur plumage que les oiseaux de souche JA757. Cet écart s'est encore agrandi avec l'âge, lorsque le temps passé assis par les souches à croissance rapide a augmenté, au détriment des autres comportements.

² Dixon LM (2020) Slow and steady wins the race: The behaviour and welfare of commercial faster growing broiler breeds compared to a commercial slower growing breed. PLOS ONE 15(4): e0231006. <https://doi.org/10.1371/journal.pone.0231006>

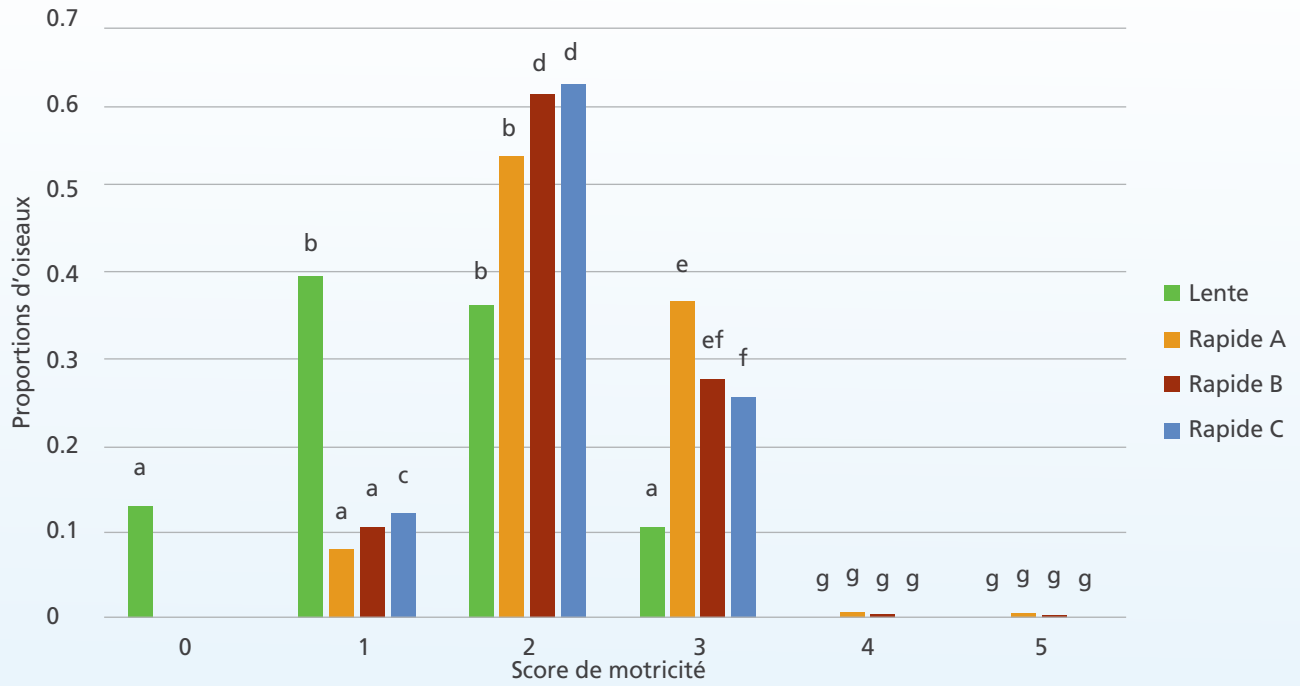
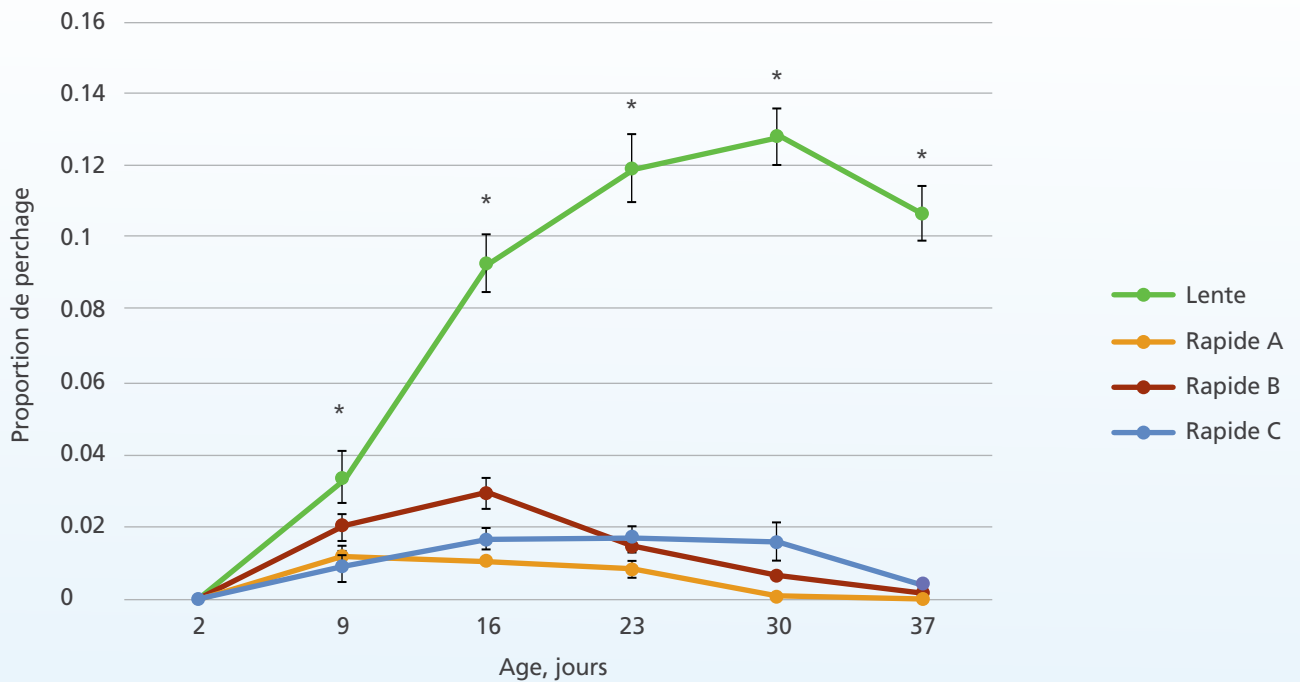


Figure 1. Score de motricité : Moyenne rétrotransformée de la part de chaque score de motricité pour les quatre souches. Des lettres différentes indiquent des différences significatives entre les groupes.



Perchage : La proportion moyenne de temps passé perché (\pm écart-type) pendant la phase éclairée pour les quatre souches. Des astérisques indiquent des différences significatives entre les groupes.

Rayner et al., 2020 : Les poulets de chair à croissance lente sont en meilleure santé et présentent davantage d'indicateurs comportementaux de bien-être positif³

Essais en conditions commerciales comparant une souche à croissance plus lente (à 30kg/m², condition 1), une deuxième souche à croissance plus lente (à 30 et 34 kg/m², conditions 2 et 3 respectivement), et une souche à croissance rapide (à 34 kg/m², condition 4). Les deux souches à croissance plus lentes avaient des GMQ inférieurs à 50g/jour.

Un ensemble complet de mesures a été évalué, comprenant des indicateurs de bien-être animal négatifs et positifs, un suivi du comportement des animaux et une analyse de "Qualitative Behaviour Analysis" (QBA).

Résultats :

- La souche à croissance rapide était en moins bonne santé et avait de moins bons résultats sur les indicateurs de bien-être animal que les souches à croissance plus lente. La baisse de la densité a aussi montré un impact positif sur le bien-être animal.
- Les oiseaux à croissance plus lente :
 - présentaient significativement moins de brûlures aux tarses et un meilleur état des pattes que les oiseaux à croissance rapide : la prévalence des pododermatites était quasi nulle chez les deux souches à croissance plus lente par rapport aux oiseaux de la souche à croissance rapide.
- ont largement utilisé les ballots de paille pour se percher au milieu et à la fin du cycle de production, alors que les oiseaux à croissance rapide n'ont pas utilisé les perchoirs.
- se sont comportés selon un profil « heureux/actif », alors que les oiseaux à croissance rapide ont été perçus comme « stressés/apathiques » par les observateurs de l'analyse QBA.
- Un effet significatif de la densité sur les indicateurs de bien-être animal négatif a été identifié. Comparé aux souches à croissance plus lente élevées à la densité la plus basse (30 kg/m²), les oiseaux du groupe élevé à la plus haute densité (34 kg/m², condition 3) étaient plus craintifs. Ce groupe a également présenté une mortalité plus élevée, et un plus grand nombre de carcasses saisies lors de l'inspection post-mortem que dans les conditions 1 et 2.
- Pour les poulets de chair, une bonne motricité et une bonne santé sont cruciales pour pouvoir exprimer les comportements naturels tels que le perchage et la recherche de nourriture. L'étendue des mesures utilisées dans cette étude permet d'évaluer l'impact négatif des souches à croissance rapide sur l'état des pattes et la mobilité des oiseaux, ainsi que sur leur état émotionnel, leur comportement et leur attitude grâce à l'utilisation de l'analyse QBA.

³ Rayner, A.C., Newberry, R.C., Vas, J. et al. Slow-growing broilers are healthier and express more behavioural indicators of positive welfare. *Sci Rep* 10, 15151 (2020). <https://doi.org/10.1038/s41598-020-72198-x>

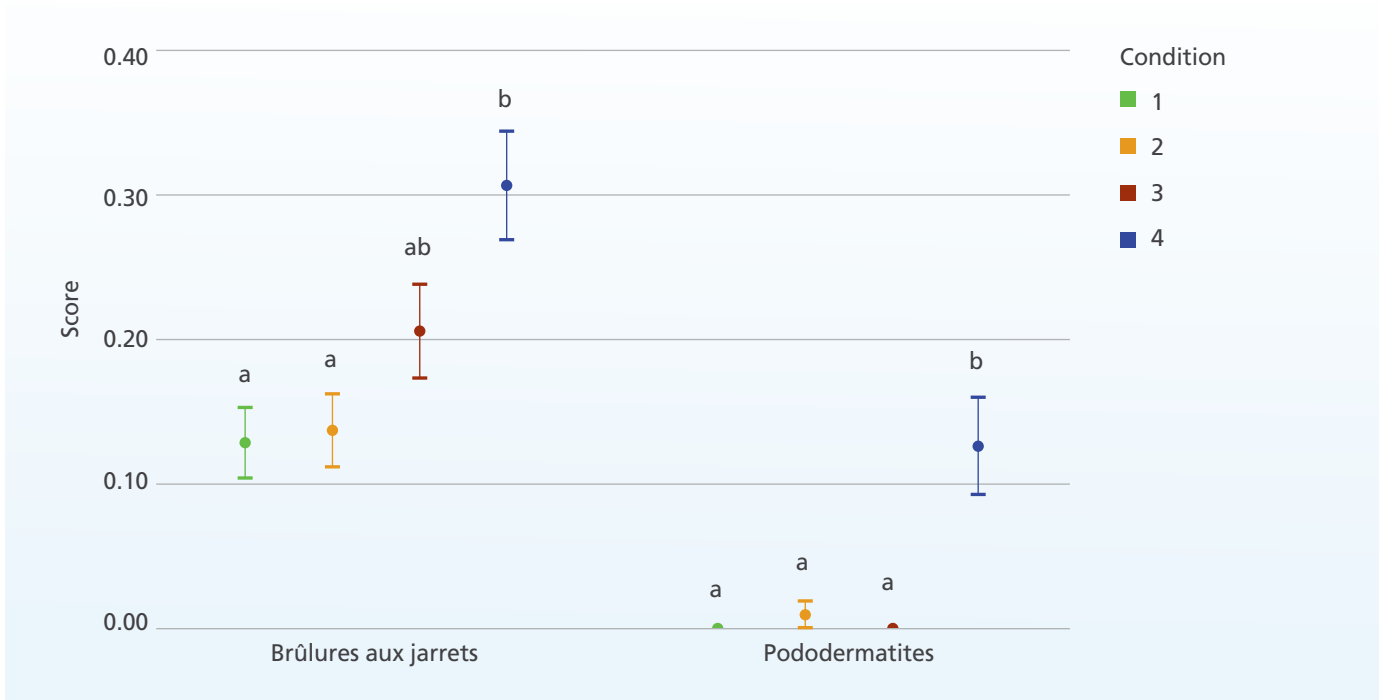


Figure 3. Etat des pattes : Moyenne par condition (\pm écart-type) des scores de brûlures aux tarse et de pododermatites (allant de 0, pas de lésions, à 4, lésions sévères), 2 jours avant abattage pour les cycles de production 3 et 4. Des lettres différentes indiquent des différences significatives entre les groupes.

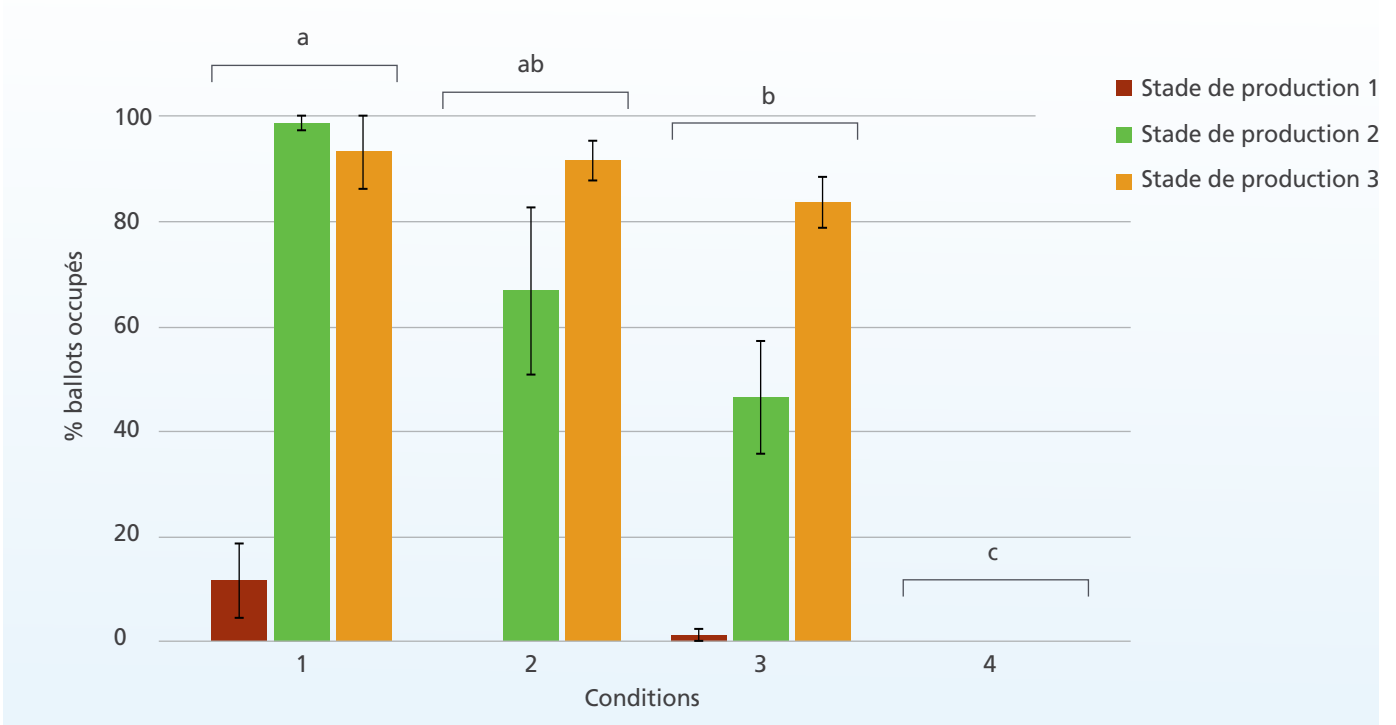


Figure 4. Ballots de paille occupés : Pourcentage moyen (\pm écart-type) des ballots de paille occupés, par condition, et à chaque stade de production. Des lettres différentes indiquent des différences significatives entre les groupes.

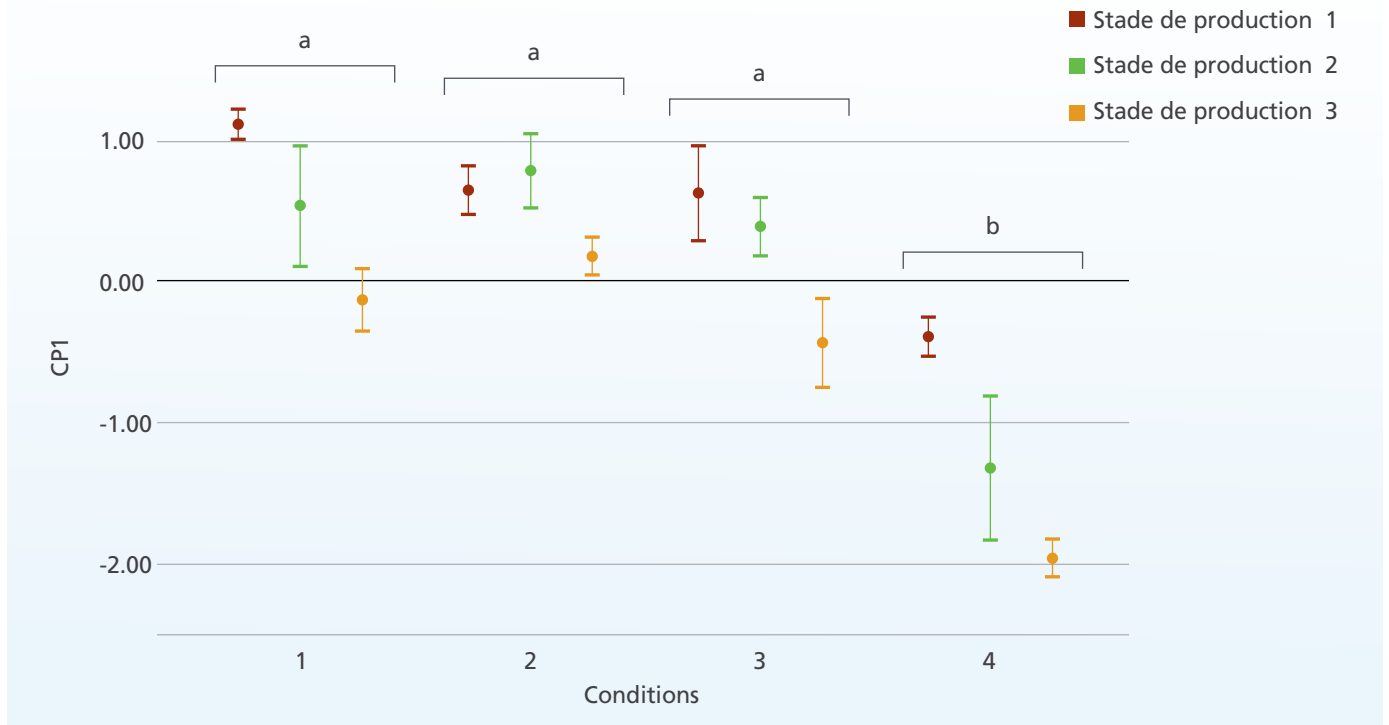


Figure 5. Qualitative Behaviour Analysis: Moyenne (\pm écart-type) des scores obtenus sur la composante principale de l'analyse QBA, qui allaitent de « Actif/heureux » (scores élevés) à « Apathiques/stressés » (scores faibles), par condition, et à chaque stade de production. Des lettres différentes indiquent des différences significatives entre les groupes.

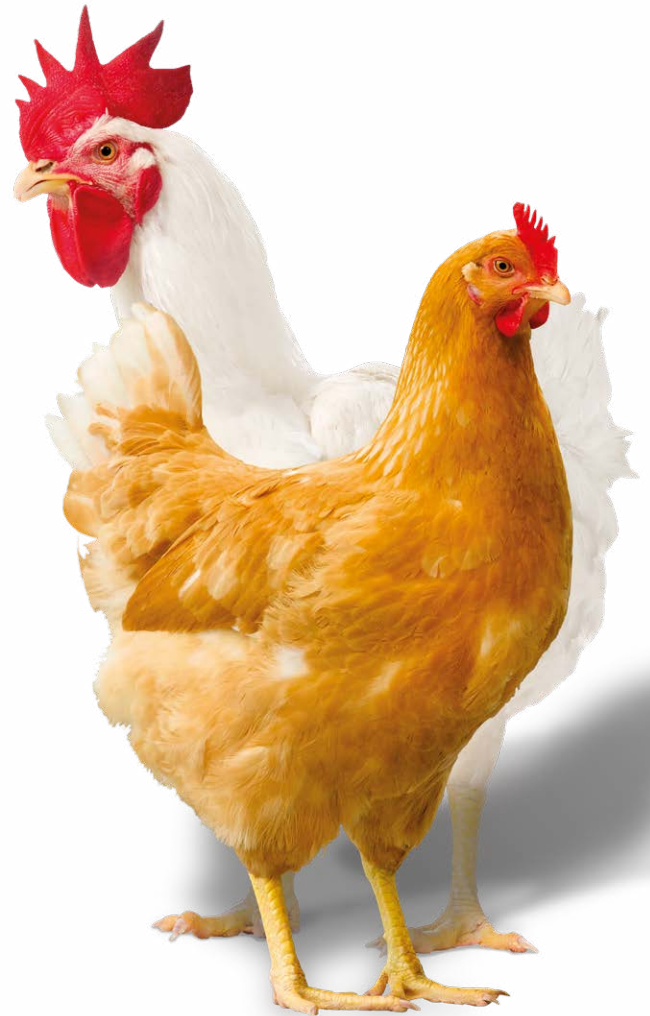


Une nouvelle souche autorisée pour le BCC : la Hubbard Redbro

Pour faire inscrire une nouvelle souche sur la liste des souches approuvées pour le BCC, celle-ci doit être testée selon le protocole d'évaluation des souches de la RSPCA (disponible [ici](#)) dans un centre de recherche indépendant possédant les infrastructures et l'expertise appropriées. Dans l'idéal, des mesures complémentaires portant sur le comportement des oiseaux et les myopathies musculaires doivent aussi être incluses dans l'évaluation. Les souches validées selon ces modalités sont automatiquement ajoutées à la liste des souches du BCC. Les souches ayant montré des améliorations notables du bien-être animal, mais non validées par l'évaluation RSCPA, peuvent être présentées au comité technique du BCC pour examen complémentaire et validation potentielle.

A la suite d'un examen rigoureux par CIWF des données des tests en institut de recherche et en essais commerciaux, la souche Hubbard Redbro a été approuvée par vote lors d'un comité technique du BCC en février 2021. Cette souche est acceptée pour l'élevage en bâtiment uniquement. Suite à un examen similaire, la Hubbard Redbro a également été acceptée par la certification britannique « Red Tractor Enhanced Welfare » en août 2021. Pour les indicateurs de bien-être animal, les résultats obtenus par la Hubbard Redbro sont très similaires à ceux de la souche à croissance intermédiaire JA787. La Hubbard Redbro combine ces bons résultats à des performances

techniques intéressantes : une croissance moyenne 8% plus rapide, un ratio filet plus élevé de 0,4% et un indice de conversion inférieur de 9 points à la JA787^{4, 5}.



© Hubbard Breeders

⁴ "The Hubbard Redbro: the latest premium broiler breed", April 2021 Poultry News.

Extrait de : https://www.hubbardbreeders.com/media/art_poultry_business_2021_04_interview_morrison_s_1_pageld_1.pdf

⁵ <https://www.hubbardbreeders.com/fr/hubbard-redbro-leaflet-produit/>

Avancées récentes dans le secteur agroalimentaire



Avancées récentes dans le secteur agroalimentaire

Au cours de l'année écoulée, les acteurs économiques ont continué à soutenir la démarche du BCC : de nouvelles entreprises se sont engagées pour 100% de leurs approvisionnements, certains producteurs ont pris des engagements clés, et plusieurs initiatives de communication ont vu le jour.

Engagements récents



KFC

En mars 2021, KFC France [s'est engagé](#) publiquement à s'approvisionner uniquement en poulet répondant aux critères du BCC d'ici à 2026, rejoignant ainsi [l'engagement](#) pris en juillet 2019 par l'enseigne dans 6 pays européens (Royaume-Uni, Irlande, Pays-Bas, Belgique, Suède et Allemagne).



Subway

En août 2021, la première chaîne de restauration rapide mondiale, [Subway, a rejoint le Better Chicken Commitment](#) pour 100% de ses activités en Europe. D'ici 2026, 100% des approvisionnements de Subway pour l'Europe respecteront les critères du BCC.



Carrefour Pologne

Carrefour Pologne a été le premier distributeur polonais à [rejoindre le Better Chicken Commitment](#) en mai 2021. Tous les produits à marque propre (poulet frais, surgelé, et produits transformés contenant plus de 50% de poulet) répondront aux critères du BCC d'ici à 2026.

Engagements des producteurs



Galliance

Galliance, le pôle Volaille de la coopérative française Terrena, a récemment officialisé son engagement à [produire des volumes croissants](#) de poulet répondant aux critères du Better Chicken Commitment, envoyant ainsi un signal fort à ses clients comme à l'ensemble de la filière.



2 Sisters Food Group

2 Sisters Food Group, l'un des principaux producteurs et transformateurs en Europe, a fait le constat de la demande croissante pour du poulet répondant aux critères BCC. [Le groupe s'est engagé](#) à produire du poulet conforme au BCC pour répondre à cette demande et prévoit d'agrandir ses élevages dédiés dans le sud de l'Angleterre en 2022.



Marketing et communication

M&S

EST. 1884

M&S

Le distributeur britannique [va convertir](#) l'ensemble de sa gamme actuelle de poulet "Oakham" vers le cahier des charges "Oakham Gold" qui répond aux critères du BCC. Pour le poulet frais, la transition sera effective d'ici à l'automne 2022. Dans ce cadre, les packagings ont été entièrement revus, et un spot TV dédié à été produit afin de rallier les consommateurs à cette transition.



L'étiquette bien-être animal

Le niveau C de [l'Étiquette Bien-être Animal](#) est construit sur la base des critères en élevage du BCC. Depuis son lancement en 2018, la démarche d'étiquetage a été rejointe par plusieurs enseignes, représentant plus de 60% de la grande distribution française (Casino, Carrefour France, Système U, Lidl France, Intermarché), ainsi que par des producteurs de volailles et des marques nationales. Un étiquetage clair des produits permet d'orienter les choix des consommateurs.

Mettre en place de nouveaux standards pour les poulets de chair

CIWF et les autres ONG membres de la coalition du BCC recommandent de s'engager dans le BCC pour 100% des approvisionnements en poulet, afin de maximiser l'impact et les volumes de poulets concernés. Certaines entreprises ont toutefois pris des engagements partiels ou ont introduit des gammes intermédiaires dans leur offre en poulet frais. En Belgique, par exemple, la plupart des distributeurs se sont engagés uniquement pour tout ou partie du poulet frais et surgelé, excluant les produits transformés et/ou les entrées de gamme. Au Royaume-Uni, Tesco et Morrison's ont créé de nouvelles gammes, répondant à tous les critères du BCC, et positionnées entre leur offre de poulet standard et leur offre plein-air. Si ces approches partielles peuvent contribuer à stimuler une certaine évolution du marché, elles ne peuvent pas être suffisantes pour garantir une évolution de toute la production standard, et il est nécessaire d'étendre ces engagements à l'ensemble des produits à marque propre.

Reporting pour les engagements sur le poulet de chair



Reporting pour les engagements sur le poulet de chair

Méthode

CIWF a défini un cadre de reporting pour ChickenTrack 2022, qui sera le premier rapport à évaluer le reporting des entreprises sélectionnées. Le but est d'encourager la transparence et d'aider les entreprises à se préparer à rendre compte de leurs progrès par rapport à leurs engagements pour le bien-être des poulets de chair. Les entreprises engagées dans le BCC sont tenues de rendre compte de l'avancement de la transition dans un reporting public annuel. CIWF propose aux entreprises deux méthodes de reporting possible, en fonction de leur modèle d'approvisionnement :



1) Rendre compte de la proportion de poulet (en volume acheté et/ou produit) qui répond à l'heure actuelle à chacun des critères du BCC individuellement.

Avec cette première approche, les entreprises doivent rendre compte de leurs progrès séparément pour la densité, les souches, l'enrichissement du milieu, la méthode d'abattage et la mise en place des audits externes. Si nécessaire, les progrès en matière d'enrichissement du milieu peuvent être rapportés séparément pour la lumière naturelle et l'enrichissement (perchoirs et substrats de picage).

Exemple :

« Nous sommes engagés à nous approvisionner à 100% en poulet répondant aux critères du Better Chicken Commitment d'ici à 2026. En juin 2022, x% du poulet acheté en Europe [OU PAYS], répond au critère pour la densité, x% répond au critère pour la souche, x% répond aux critères pour l'enrichissement, x% répond au critère pour l'abattage, et chaque critère est audité par [NOM ENTREPRISE]

Critère	Sous-critère	Caractéristiques	Progrès	Progrès audité par une tierce partie
Respect de la réglementation UE			100%	Aucun
Souche		Liste validée pour le BCC	0%	Aucun
Densité		30 kg/m ²	20%	Aucun
Enrichissement	Lumière naturelle		50%	Aucun
	Enrichissement* (perchoirs et substrats de picage)		25%	Aucun
Etourdissement par atmosphère contrôlée			25%	Aucun

* 2 m de perchoirs utilisables et 2 substrats à picorer pour 1000 oiseaux.



2) Rendre compte de la proportion de poulet (en volume acheté et/ou produit) qui répond à l'ensemble des critères du BCC.

Avec cette deuxième approche, les entreprises doivent publier un seul pourcentage, représentant leur progrès sur l'ensemble des critères du BCC. Les entreprises ne doivent pas utiliser ce type de reporting si l'un des critères du BCC n'est pas atteint dans leur approvisionnement, à moins de mentionner spécifiquement quel critère est exclu du reporting.

Exemple:

« Nous sommes engagés à nous approvisionner à 100% en poulet répondant aux critères du Better Chicken Commitment d'ici à 2026. En juin 2022, x% du poulet que nous achetons en Europe [OU PAYS] répond à l'ensemble des critères du BCC et est audité par [NOM ENTREPRISE].

Critère	Sous-critère	Caractéristiques	Progrès	Progrès audité par une tierce partie
Respect de la réglementation UE			20%	20% (certification RSPCA)
Souche		Liste validée pour le BCC		
Densité		30 kg/m ²		
Enrichissement	Lumière naturelle			
	Enrichissement* (perchoirs et substrats de picage)			
Etourdissement par atmosphère contrôlée				

* 2 m de perchoirs utilisables et 2 substrats à picorer pour 1000 oiseaux.

Quelle que soit l'approche retenue, les entreprises doivent préciser clairement le périmètre de leur engagement et de leur reporting (par exemple : frais, surgelé et transformé, et la liste des pays concernés si l'engagement ne couvre pas toute l'Europe). Par ailleurs, CIWF demande aux entreprises de préciser pour chaque critère s'il est audité par une tierce partie, et d'indiquer l'auditeur et/ou la certification. Pour plus de facilité, il est recommandé d'indiquer quelle est la part des progrès rapportés est audité avec les termes « aucun », « partiel », « tout ».

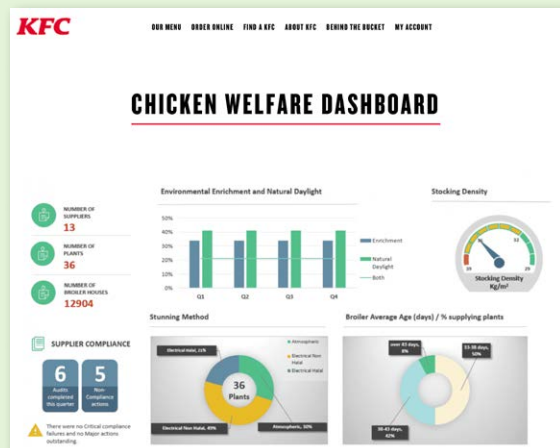
Comme pour le [rapport EggTrack](#), seules les données publiées moins de deux ans avant le **31 juillet 2022** seront considérées comme à jour et correctes pour ChickenTrack.

CIWF propose ces deux méthodes de reporting car les entreprises collectent des données de différentes manières. CIWF souhaite éliminer autant d'obstacles que possible au reporting afin d'encourager une communication transparente, tout en fournissant un cadre clair et cohérent pour les rapports d'avancement.

Exemples de bonnes pratiques de reporting

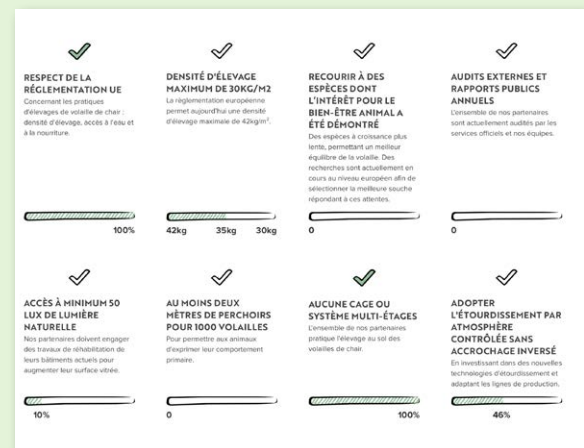
Certaines entreprises ont commencé à rendre compte publiquement de leur transition vers les critères du Better Chicken Commitment. Parallèlement à nos recommandations détaillées ci-dessus, nous encourageons les entreprises à utiliser des infographies et une présentation visuelle des données afin de rendre leurs reportings facilement compréhensibles par les consommateurs.

KFC Royaume-Uni et Irlande



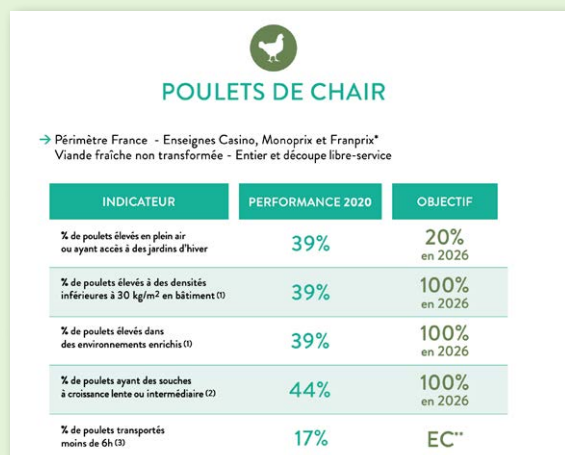
[cliquer ici](#)

Sodebo (France)



[cliquer ici](#)

Casino (France)



[cliquer ici](#)

Norsk Kylling (Norvège)



[cliquer ici](#)

05 ChickenTrack 2022, à quoi s'attendre



ChickenTrack 2022, à quoi s'attendre

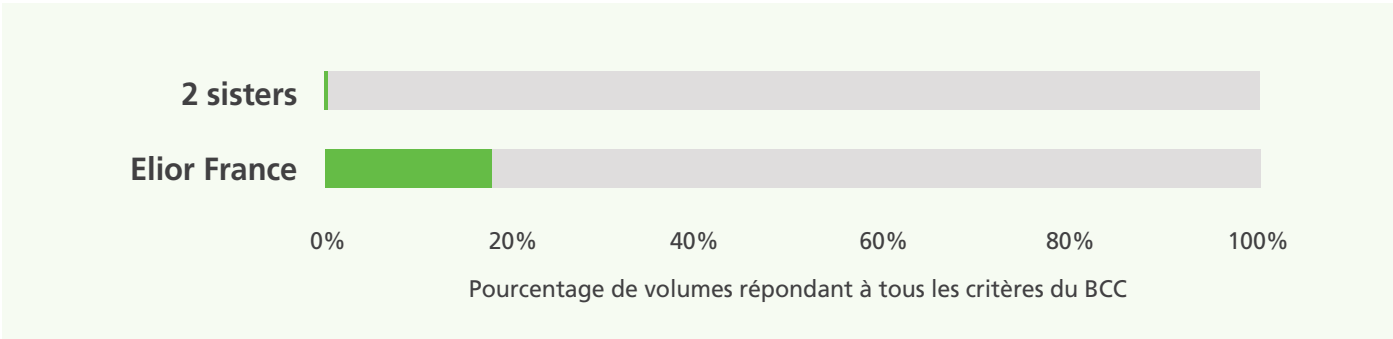


Cette section est une présentation de la structure du prochain rapport européen ChickenTrack 2022. Pour que les reportings soient inclus dans ChickenTrack 2022, les entreprises devront publier les données appropriées avant le 31 juillet 2022.

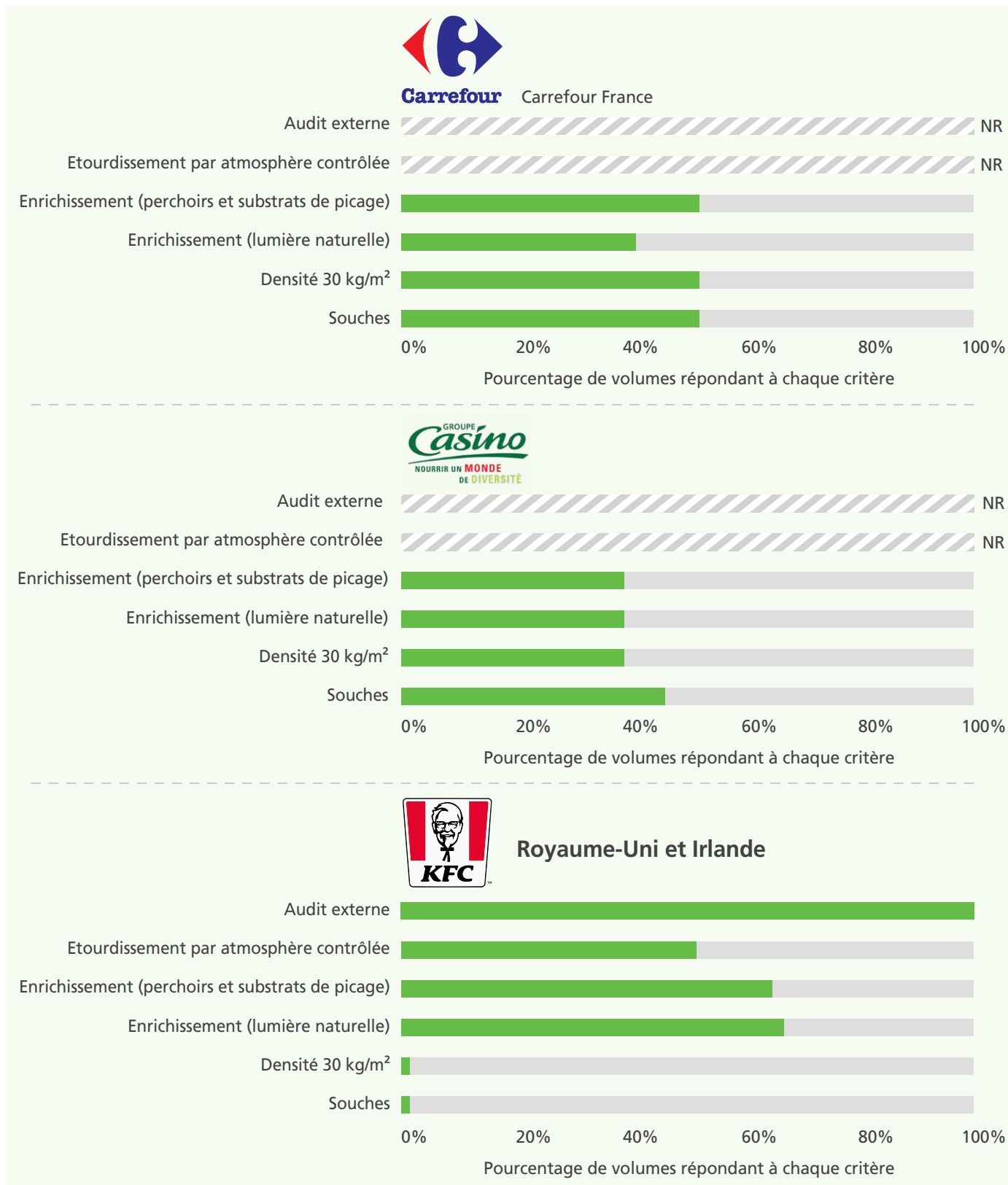


Reporting par volumes répondant à l'ensemble des critères du BCC

Note : Les entreprises qui choisissent cette approche doivent préciser dans le cadre de quelle certification se place leur reporting, afin de garantir que les critères sont bien atteints (par exemple : Red Tractor Enhanced Welfare, RSPCA Assured, Beter Leven 2*, niveau C de l'étiquette bien-être animal pour les critères en élevage).



Reporting par volumes répondant à l'ensemble des critères du BCC : (suite)

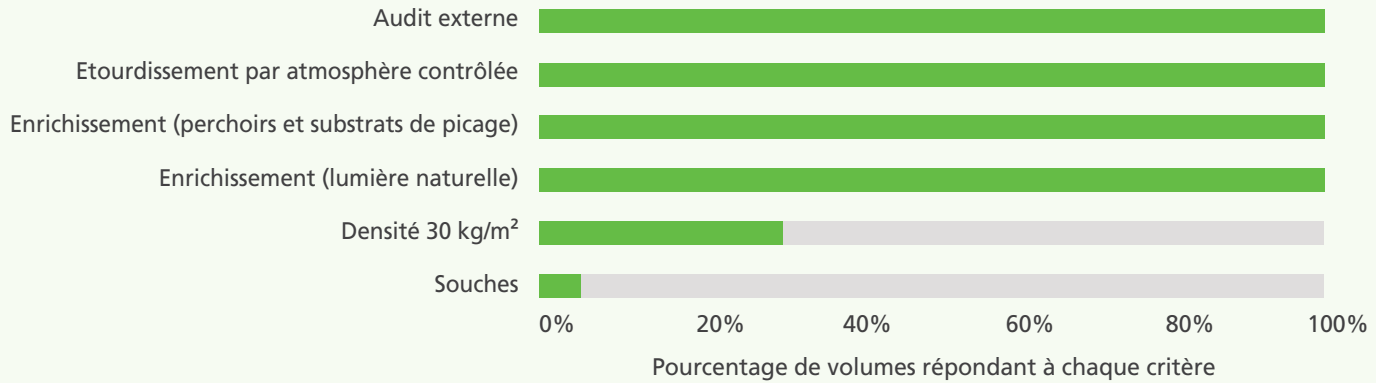


* NR : pas de reporting sur ce critère

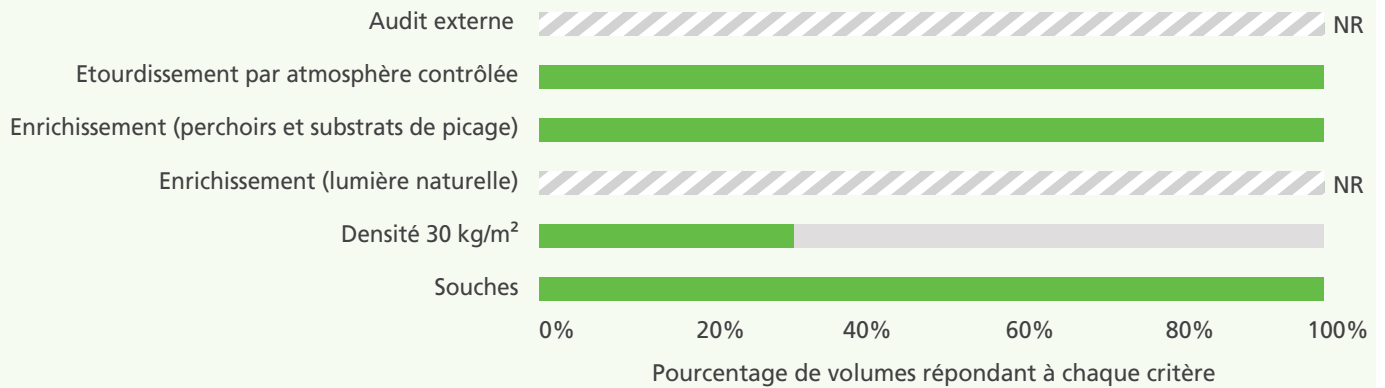
Reporting par volumes répondant à l'ensemble des critères du BCC : (suite)

M&S

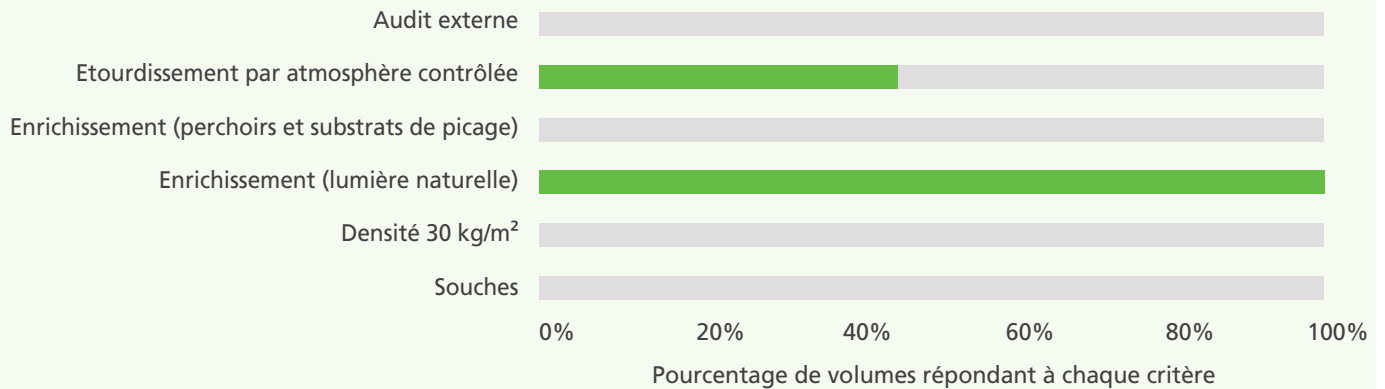
EST. 1884



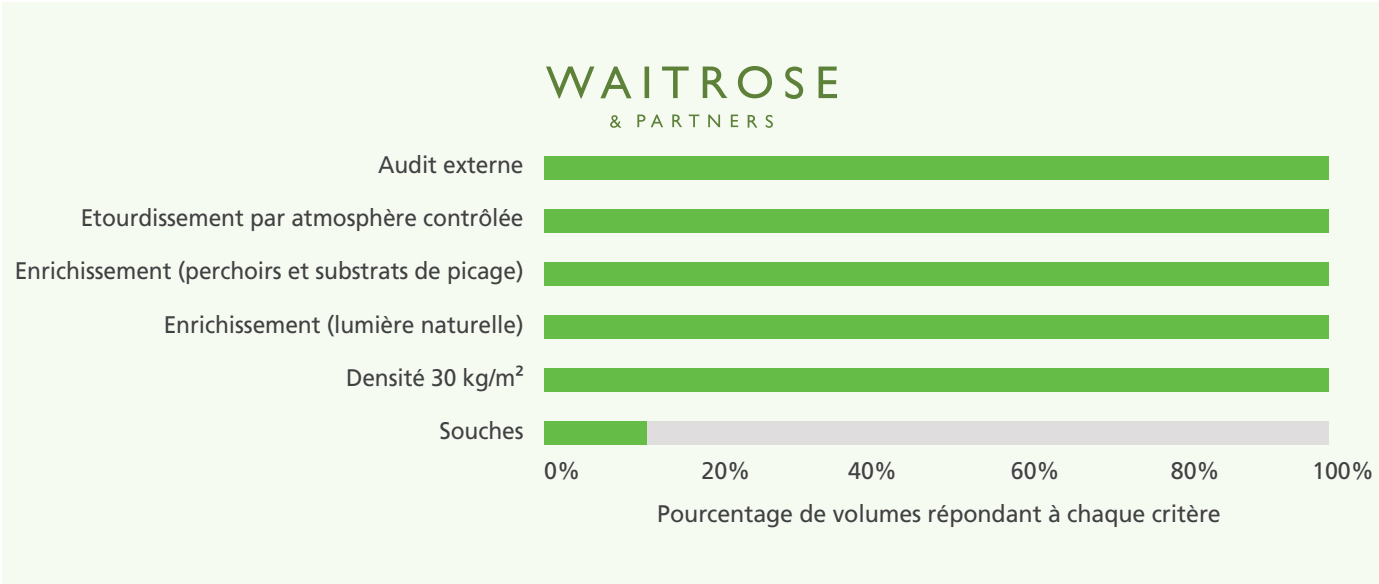
Norsk Kylling



Sodebo



Reporting par volumes répondant à l'ensemble des critères du BCC : (suite)



Perspectives pour l'avenir



Perspectives pour l'avenir

ChickenTrack commencera à suivre les progrès des entreprises par rapport à leurs engagements pour le poulet de chair en 2022. Les entreprises seront sélectionnées en fonction de leur taille, de leur influence sur le marché, et de leurs volumes d'achats en poulet. Pour être pris en compte dans ChickenTrack, les reportings devront être publiés avant le 31 juillet 2022, une échéance alignée avec celles imposées par EggTrack et BFAW.

Pour que les données sur les progrès réalisés soient incluses dans ChickenTrack, toutes les informations pertinentes doivent être accessibles au public sur le site web de l'entreprise ou dans un autre support pertinent, y compris, mais sans s'y limiter, une politique bien-être animal, ou un rapport de performance extra-financière.

Au cours de l'année à venir, l'équipe agroalimentaire de CIWF continuera à accompagner les entreprises dans la construction de leurs feuilles de route pour la transition vers les critères du BCC, et dans la mise en place de leurs reportings. N'hésitez pas à contacter notre équipe pour échanger.

Ressources sur le bien-être des poulets de chair

- Webinaire : replay de notre webinaire sur les liens entre souches et bien-être des poulets de chair [ici](#)
- Etude de cas : [REMA 1000 et Norsk Kylling, faire évoluer le marché du poulet en Norvège](#)
- Etude de cas : [Windstreek System](#)

Références



1. Dixon LM (2020) Slow and steady wins the race: The behaviour and welfare of commercial faster growing broiler breeds compared to a commercial slower growing breed. PLOS ONE 15(4): e0231006
<https://doi.org/10.1371/journal.pone.0231006>
2. Hubbard Breeders website (visited on 4/10/2021), retrieved from
<https://www.hubbardbreeders.com/fr/hubbard-redbro-leaflet-produit/>
3. "The Hubbard Redbro: the latest premium broiler breed", April 2021 Poultry News. Retrieved from:
https://www.hubbardbreeders.com/media/art_poultry_business_2021_04_interview_morrison_s_1_pageld_1.pdf
4. Rayner, A.C., Newberry, R.C., Vas, J. et al. Slow-growing broilers are healthier and express more behavioural indicators of positive welfare. Scientific Reports 10, 15151 (2020).
<https://doi.org/10.1038/s41598-020-72198-x>



Rapport européen 2021



CIWF France
13 rue de Paradis,
75010 Paris

Tel: +33(0)1 79 97 70 50
Email: agroalimentaire@ciwf.fr
Web: www.agrociwf.fr

